



Руководство по эксплуатации Зонд аспирационный «Юнона» Classic Combi, зонд аспирационный «Юнона» Profi Combi

Описание

Зонд состоит из гибкой полимерной трубки и переходника для присоединения шприца типа Луер на ее проксимальном конце. В трубке и переходнике размещен поршень, снабженный ручкой. Поршень установлен с возможностью осевого перемещения. Переходник снабжен стопором для предотвращения полного извлечения поршня из зонда и крышкой, закрывающей отверстие для присоединения шприца. Длина инструмента – 300 мм, диаметр трубки – 3,0 мм. На дистальном atraumaticки закругленном конце трубки выполнены отверстия. В зонде аспирационном «Юнона» Classic Combi поршень выполнен из полимера, в зонде аспирационном «Юнона» Profi Combi – из стальной проволоки. Это обеспечивает различную жесткость инструментов и позволяет применять зонды аспирационные «Юнона» для забора материала из полости матки при нормальном («Юнона» Classic Combi) и при стенозированном («Юнона» Profi Combi) цервикальном канале.

Забор материала аспирационными зондами «Юнона» Classic Combi и «Юнона» Profi Combi происходит за счет разрежения, которое создается в трубке при извлечении из нее поршня до стопора. Дополнительный объем материала может быть получен шприцом, который присоединяется к переходнику. С помощью присоединенного к переходнику шприца возможно введение в полость матки различных жидкостей (рентгенконтрастные вещества...).

Показания

Забор материала для цитологических, бактериологических и других исследований состояния эндометрия.

Введение в полость матки растворов (рентгенконтрастные вещества...).

Противопоказания:

- беременность;
- анатомические особенности пациентки, препятствующие выполнению манипуляции;
- острый, подострый воспалительный процесс гениталий;
- обострение хронического воспалительного процесса гениталий.

Предостережения:

- недопустимо повторное применение инструмента;
- инструмент одноразового использования и не подлежит техническому обслуживанию и текущему ремонту;
- недопустимо применение инструмента при нарушении упаковки;
- недопустимо применение инструмента при превышении срока годности, указанного на упаковке или этикетке.

Рекомендуемая методика применения

Выполнение забора материала с помощью зондов аспирационных «Юнона» Classic Combi, «Юнона» Profi Combi производится с соблюдением общепринятых правил асептики подготовленным медицинским персоналом.

Подготовка к выполнению манипуляции

1. Наружные половые органы, влагалище и шейку матки обработать раствором антисептика.

2. Шейку матки обнажить в зеркалах, при необходимости фиксировать за переднюю или заднюю губу.

3. Вскрыть конечную (стерилизационную) упаковку и извлечь зонд.

В большинстве случаев дополнительное расширение цервикального канала и обезболивание не требуется.

Рекомендуемая техника забора материала из полости матки

1. Зонд аспирационный ввести через цервикальный канал в полость матки до контакта с ее дном (до упора).

2. Затем быстро и резко извлечь поршень из трубки до стопора. При этом в трубке создается разрежение, за счет которого происходит забор материала.

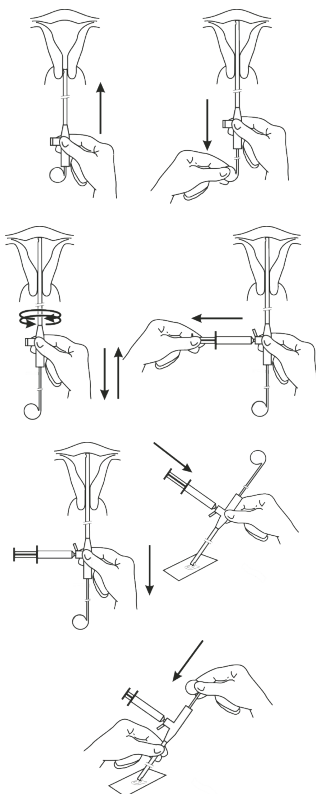
3. Для того, чтобы собрать большее количество материала, рекомендуется, вращая зонд выполнить несколько «скользящих» движений трубкой по передней, задней и боковым стенкам матки.

4. Дополнительный объем материала может быть получен при присоединении к зонду шприца типа Луер. Для этого, не извлекая зонд из полости матки, следует освободить от крышки отверстие переходника для присоединения шприца и присоединить его. После чего извлечь поршень шприца до упора. Дополнительный объем материала поступает в трубку зонда и шприц.

5. Извлечь зонд.

6. Собранный в трубке материал «выдавить» поршнем на предметное стекло или в транспортную емкость. При дополнительном заборе материала шприцом полученный материал «выдавить» поршнем шприца, а затем поршнем зонда.

7. Использованный инструмент после дезинфекции подлежит утилизации согласно Санитарным нормам и правилам «Санитарно-эпидемиологические требования к обращению с медицинскими отходами», утвержденным постановлением Министерства здравоохранения Республики Беларусь от 7 февраля 2018 г. № 14.



Рекомендуемая методика введения растворов в полость матки с помощью зондов аспирационных «Юнона» Classic Combi, «Юнона» Profi Combi

Введение растворов в полость матки с помощью зондов аспирационных «Юнона» Classic Combi, «Юнона» Profi Combi производится с соблюдением общепринятых правил асептики подготовленным медицинским персоналом.

Подготовка к выполнению манипуляции

1. Наружные половые органы, влагалище и шейку матки обработать раствором антисептика.

2. Шейку матки обнажить в зеркалах, при необходимости фиксировать за переднюю или заднюю губу.

3. Вскрыть конечную (стерилизационную) упаковку и извлечь зонд.

В большинстве случаев дополнительное расширение цервикального канала и обезболивание не требуется.

Рекомендуемая техника выполнения манипуляции

1. Для введения растворов в полость матки к переходнику зонда необходимо присоединить шприц типа Луер. Для этого следует освободить от крышки отверстие переходника для присоединения шприца, после чего присоединить к переходнику предварительно заполненный шприц.

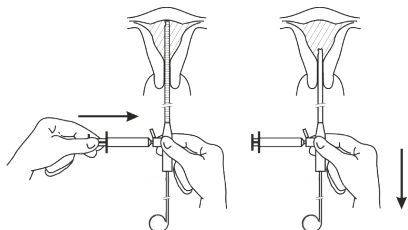
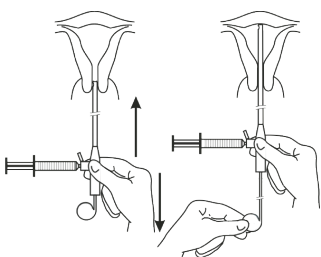
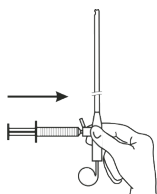
2. Зонд аспирационный с присоединенным шприцом ввести через цервикальный канал в полость матки.

3. Затем плавно извлечь поршень из трубки до стопора.

4. Ввести раствор в полость матки, выдавливая его поршнем шприца.

5. Извлечь зонд.

6. Использованный инструмент после дезинфекции подлежит утилизации согласно Санитарным нормам и правилам «Санитарно-эпидемиологические требования к обращению с медицинскими отходами», утвержденным постановлением Министерства здравоохранения Республики Беларусь от 7 февраля 2018 г. № 14.



Изготовитель

ЗАО «Медицинское предприятие Сатург»,
Республика Беларусь, 210023, г. Витебск,
проспект Генерала Людникова, 13-413,
тел.: +375 (212) 62-32-33
www.simurg-mp.com
Изготовлено в Республике Беларусь



Дата пересмотра текста: 23.07.2019
0241405001104